

Kapitel 1 – Välfärds­mätning och social rapportering

av Joachim Vogel

1.1 Inledning

1990-talets huvudtema i svensk politik är anpassningen av välfärdsstaten till nya yttre förutsättningar. Vi fick en massarbetslöshet på samma nivå som de flesta andra EU-länder, med stora påfrestningar på statsfinanserna. Budgetunderskotten och inflationsbekämpningen framtvingade nedskärningar i transfereringar och offentliga tjänster.

Inför sekelskiftet kunde vi konstatera att flera av folkhemmets centrala målsättningar har förlorat terräng. Det gäller den fulla sysselsättningen, som har avlösts av klart lägre sysselsättning och väsentligt högre arbetslöshet. Det gäller den långsiktiga utvecklingen mot ökande jämlikhet ifråga om materiella levnadsförhållanden, som bröts redan under första halvan av 80-talet. Och det gäller inkomsttryggheten, som garanterades genom full sysselsättning och generösa transfereringssystem som ersatte inkomstbortfall vid sjukdom, arbetslöshet, arbetsskada och ålderdom. Tryggheten försämrades inte bara genom ökad risk för att inte kunna försörja sig genom eget arbete, utan också lägre bidragsnivåer, begränsade ersättningstider och sämre inträdesregler. Till bilden hör att sysselsättningsminskningen har leddats av produktivitetsökningar, ökade exportsiffror och företagsvinster.

Livet blev mindre förutsägbart. 90-talet kan karakteriseras av en otrygghetschock. Hösten 1997 publicerade Statistiska centralbyrån en generell social-

rapport, med tillbakablick på perioden 1975-1995 (Vogel, Häll, red. 1997). Denna rapport beskrev en relativt positiv utveckling mot såväl högre levnadsnivå som allt mera jämnt fördelade levnadsförhållanden fram till ungefär 1990. Sedan dess har den allmänt positiva trenden brutits. I en senare rapport hösten 2004 sammanfattade SCB välfärdsutvecklingen under 90-talet (SCB 2004). Dataunderlaget i dessa rapporter var SCB:s årliga undersökningar av levnadsförhållanden (ULF).

Under 1990-talet kom de äldres levnadsförhållanden alltmer i fokus i debatt och politik. Medellivslängden ökade, men pensionsåldern var oförändrad, vilket ökade belastningen på ATP-systemet. Vi fick ett nytt pensionssystem. Sysselsättningskrisen i början av 90-talet fick dramatiska konsekvenser, framför allt för ungdomars och invandras etablering på arbetsmarknaden. De offentliga utgifterna växte, och måste begränsas genom offentligt sparande. Ur ett äldreperspektiv har särskilt sparandet inom vård och äldreomsorg diskuterats, och granskats av bl.a. socialstyrelsen vilka pekar på en "oroväckande snabb minskning av platser i äldreboendet" och "en restriktivare tolkning av det offentliga ansvaret" (Socialstyrelsen 2004), och drar slutsatsen att det bidrar till "att anhöriga och närstående får ta ett större ansvar" (Socialstyrelsen 2006).

Under 90-talet har även värdesäkring- en av ATP-pensionerna satts under de-

batt. I den allmänna debatten har generationsskillnaderna i välfärdsförsörjningen ofta satts i relation till det informella generationskontraktet, och till ökande intressekonflikter mellan generationerna.

År 2000 publicerade SCB en generell social rapport om äldres levnadsförhållanden (Vogel, J., Häll, L., Johansson, S.-E., och Skjöld, C. 2000). Där genomfördes en systematisk granskning av pensionärernas situation i jämförelse med befolkningen i arbetsför ålder och med ungdomsgenerationen. Denna rapport redovillade åldersskillnadernas utveckling under perioden 1980-1998. Dataunderlaget var SCB:s årliga undersökningar av levnadsförhållanden (ULF; se vidare avsnitt 1.2). Rapporten utarbetades på uppdrag av Socialdepartementet och Socialstyrelsen med anledning av FN:s äldreår.

I denna rapport redovisar vi en fördjupad genomlysning av äldres levnadsförhållanden. Sociologiska institutionen vid Umeå universitet har i samarbete med Statistiska centralbyrån utvecklat en ny äldreundersökning (PSAE = *Panel Survey of Ageing and the Elderly*), som ingår som en integrerad del i SCB:s datainsamling inom ramen för ULF. Forskningsrådet för arbetsliv och socialvetenskap (FAS) gav 2001 ett särskilt programstöd till Umeå universitet, som omfattar dels utvecklingsarbete, datainsamling och analys under perioden 2001-2006 (Vogel, Halleröd, Nordenmark och Stattin (2001)).

Denna rapport ingår i forskningsprogrammet vid Umeå universitet. Rapporten har utarbetats av Joachim Vogel, Björn Halleröd, Mikael Stattin och Mikael Nordenmark, samtliga Umeå universitet. Vidare medverkar Mats Thorslund, Kristina Larsson och Pär Schön, Äldrecentrum vid Karolinska institutet, Marti Parker, ARK, Marta Scebehely, Socialhögskolan, Stockholms universitet, Sven-Erik Johansson, Statistiska centralbyrån och Centrum för allmänmedicin, Karolinska institutet, Jan Sundquist, Centrum

för allmänmedicin, Karolinska institutet, Ilja Batljan, Socialhögskolan, Stockholms universitet samt Lars Häll, Jan Quist, Göran Råbäck, Tommy Blomquist och Göran Nordström, samtliga vid Statistiska centralbyrån.

Forskningsprogrammet omfattar:

1. en vidareutveckling av ULF mot en *integrerad panelundersökning* med totalt ca 5 500 äldre (55+), som har intervjuats minst två gånger tidigare med 8 års mellanrum fram till 2002/03. PSAE och ULF genomförs 2002/03 utan övre åldersgräns
2. en generell välfärdsuppmätning med 10 välfärdskomponenter (grundprogrammet för ULF), med möjlighet till jämförelse mellan vuxna i alla åldrar inom ramen för ULF och över perioden 1980-2003¹
3. fyra särskilda fördjupningsprogram med inriktning på:
 - a. äldres förvärvsarbete och exit från arbetsmarknaden
 - b. äldres ekonomi
 - c. äldres sociala relationer, samt
 - d. äldres hälsa
4. kompletterande registeranalyser baserade på SCB:s totalräknade statistik (LOUISE) inom dessa fyra områden, med longitudinell resp. tvärsnittsanlys.

Det övergripande syftet med undersökningen är att skapa en generell longitudinell undersökning av levnadsförhållanden bland äldre i dagens Sverige. PSAE ska vidare ge ett underlag för en översyn av ULF i riktning mot framtida regelbunden äldrerapportering, baserad på såväl surveyer som totalräknade register.

Databasen från PSAE är tillgänglig utan kostnad för äldreforskningen.

¹ PSAE kan därmed utnyttja de repetitiva välfärdsuppmätningarna som utförs av SCB sedan 1980, som en konsekvens av samordningen beträffande inriktning och mätmetoder.

1.2 Välfärds­mätning och social rapportering

Sverige har en lång tradition av välfärds­mätningar, som går tillbaka till slutet av 1960-talet (Låginkomstutredningen). Sedan 1974 genomför Statistiska centralbyrån årliga intervjuundersökningar med stora stickprov ur befolkningen. SCB:s undersökningar av levnadsförhållanden (ULF) mäter individernas och hushållens välfärd med ett stort antal så kallade *sociala indikatorer* inom ett tiotal levnadsnivåkomponenter. Sociala indikatorer är direkta mått på individuell välfärd.

Resultaten publiceras i så kallade *sociala rapporter*. SCB har tidigare publicerat 111 rapporter, med varierande inriktning och omfattning. Föreliggande rapport är en översiktsrapport som sammanfattar välfärdsutvecklingen för äldre (55+) under de senaste 24 åren. Dessutom ingår en serie fördjupningskapitel inom fyra fördjupningsprogram (äldres arbete, ekonomi, hälsa och sociala nätverk).

Gemensamt för sociala rapporter är vissa grundläggande strategier. ULF-undersökningarnas allmänna inriktning – hur man definierar och beskriver välfärden (eller ofärden) – bygger på ett antal centrala ställningstaganden:

1. *Man observerar välfärd på individ- eller hushållsnivå.* Det är en förutsättning för fördelningsanalyser, för bedömningar av kausalsamband och för socialpolitiska överväganden.
2. *Man begränsar sig inte enbart till ekonomiska mått på välfärd* såsom inkomster, bidrag eller förmögenhet.
3. *ULF omfattar indikatorer inom följande uppsättning av komponenter:* utbildning, sysselsättning och arbetstider, arbetsmiljö, inkomster, boendeförhållanden, transporter, fritid, sociala nätverk, politiska resurser, trygghet och säkerhet, hälsa och social rörlighet.
4. ULF beskriver i huvudsak hur olika människor *objektivt* sett har det, och man intresserar sig därför primärt för

utfall, såsom människornas faktiska inkomster, bostadsstandard, hälsa etc., till skillnad från verksamhetsstatistik (t.ex. bostadsbyggande, investeringar i sjukvård osv.) eller reaktioner och värderingar av den egna livssituationen.

5. *Välfärdstatistiken ska kunna fungera som varningsklocka.* Den ska både ge fakta om nuläget och om förändringar.
6. Välfärdsstatistiken ska vidare jämföra levnadsförhållanden i olika befolkningsgrupper. Resultaten får därmed karaktären av *systematisk statistik för jämlighetsdebatten*, för fördelningspolitisk planering och beslut.
7. Sociala indikatorer som samlas in under ett visst år kommer från *samma urval av personer*, vilket gör det möjligt att dels teckna ett välfärdspanorama för samma personer och grupper, dels analysera samband mellan olika typer av välfärdsproblem.

Urvalet av indikatorer bygger på konsensus mellan olika intressenter. Undersökningsprogrammet har därför utformats i samarbete med ett stort antal experter inom forskning, offentlig förvaltning och intresseorganisationer. Programmet följer i praktiken en utpräglat pragmatisk ansats, som är möjlig genom den stora variabelbredden. ULF omfattar ca. 700 variabler (indikatorer och klassificeringsvariabler), vilket tillåter långtgående detaljredovisning. En löpande revision av hela programmet genomförs vart annat år.

Undersökningarna sker i form av timplånga personliga intervjuer (besök) med slumpmässiga urval ur den vuxna befolkningen². Intervjuundersökningarna kompletteras varje år med registeruppgifter rörande inkomster, skatter och transfereringar samt demografiska data.

² Undersökningarna omfattade under 1974-1979 åldrarna 16-74 år, under 1980-1987 och 1990-2001 åldrarna 16-84 år, samt 1988-1989 och sedan 2002 16+ år, dvs. utan övre åldersgräns

ULF är inte en standardiserad årlig undersökning utan ett system av intervjuundersökningar. Huvuddelen av datainsamlingen (intervju och registerkomplettering) omfattar en uppsättning centrala sociala indikatorer inom var och en av ovannämnda välfärdskomponenter. Därutöver förekommer fyra fördjupningsprogram som ingår i undersökningarna under två år och sedan återkommer efter 8 år. Fördjupningsprogrammen är underlag för detaljerade redovisningar på sektorsnivå (komponentnivå).

Stickprovsstorleken har under senare år varit ca 6 000-8 000, vilket med ett bortfall på cirka 22-25 procent, medför ungefär 5 000-6 000 genomförda intervjuer per år.

ULF är en kombinerad tvärsnittundersökning och panelundersökning. Ungefär halva urvalet återintervjuas vart åttonde år.

Intervjuerna genomförs av SCB:s lokala intervjuare. Uppgifterna är skyddade enligt sekretesslagen och genomförs enligt föreskrifter från datainspektionen.

Ytterligare information om ULF-undersökningarna finns i bilaga 1 i slutet av rapporten.

Äldreundersökningen (PSAE)

Äldreundersökningen är en integrerad del av SCB:s ULF-undersökningar under åren 2002-2003³, som omfattar:

- 1 Den ordinarie datainsamlingen i ULF (sociala indikatorer inom ett tiotal välfärdskomponenter, bakgrundsvariabler)
- 2 Fyra fördjupningsprogram som utöver den ordinarie intervjun under 2002-2003 riktas mot äldre (55+) rörande *arbete, ekonomi, sociala relationer resp. hälsa/omsorg*.

- 3 PSAE omfattar ett panelurval om cirka 5 500 äldre (55+), som intervjuas under 2002-03, och som har intervjuats 2 eller 3 gånger tidigare i ULF (för 8 resp. 16 år sedan).
- 4 Den yngre befolkningen (16-54 år) utgör ett referensmaterial till PSAE under 2002-03.
- 5 ULF-databasen för 1980-2004 (145 000 personer 16+) utgör referensmaterial för trendanalyser över hela 25-årsperioden.

SCB:s system för social rapportering

Publikationsserien *Levnadsförhållanden* bildar ett system för social rapportering i bemärkelsen att den ger både översiktlig och detaljerad information om hur det är att leva i Sverige. Den sociala rapporteringen berör många av de frågor som är centrala i den politiska debatten. Man kan säga att den är en utvärdering av politiken; den beskriver i siffror vad marknad, stat och kommun, och sociala nätverk har åstadkommit ifråga om välfärd och jämlikhet.

I serien *Levnadsförhållanden* inom Sveriges officiella statistik (SOS) redovisar SCB systematiska analyser av levnadsförhållanden enligt en långsiktig plan. Rapporteringen omfattar i sin helhet tre typer av rapporter:

- *Sektorielementanalyser* över levnadsförhållanden inom de olika levnadsnivåkomponenterna (arenorna). Dessa rapporter publiceras i princip vart åttonde år och utnyttjar dels fördjupningsmodulerna under en tvåårsperiod, dels sociala indikatorer insamlade sedan 1975.
- *Översikter över utsatta gruppers situation*, som utnyttjar flera datainsamlingsår och i första hand bygger på sociala indikatorer. Föreliggande rapport inriktas på levnadsförhållanden bland äldre.
- *Generella sociala rapporter*, som ger en översikt över välfärdsutveckling

³ Se vidare Vogel, J., Halleröd, B., Nordenmark, M. och Stattin, M. (2001).

och fördelning för många befolkningsgrupper. Denna typ av rapporter publiceras med längre mellanrum.

Därutöver förekommer analyser av speciella frågeställningar, ofta såsom särskilda uppdrag. Tidigare rapporter i serien *Levnadsförhållanden* finns förtecknade i slutet av denna rapport⁴.

Till serien *Levnadsförhållanden* hör vidare en teknisk appendixserie med information om undersökningens allmänna uppläggning och kvalitetsarbete. Se t.ex. "Supplement till appendix 15", med teknisk information om ULF 1994-2005.

1.3 Välfärdsregim och välfärdsförsörjning

Detta var några av principerna för uppbyggnaden av SCB:s centrala välfärdsstatistiska system. Urvalet av komponenter och sociala indikatorer som ingår i mätningarna anknyter i viss mån till de traditionella politikområdena utbildning, arbetsmarknad, ekonomi, bostadsmarknad, social ekonomi, fritidssektorn, transportsektorn, vårdsektorn och säkerhetssektorn. Välfärdspolitiken ska tillgodosätta välfärdsförsörjningen inom dessa sektorer, och välfärdsstatistiken ser man ofta som ett löpande planeringsunderlag för den offentliga sektorns verksamhet, för den offentliga tjänsteproduktionen och för transfereringssystemet.

Välfärdsförsörjningen avgörs emellertid i huvudsak utanför den offentliga sektorn, nämligen på arbetsmarknaden. Välfärdspolitiken har snarast en korrigering funktion, vars omfattning har varierat över tid och mellan olika länder. Den har expanderat fram till slutet av 80-talet, men begränsats sedan dess.

Mera allmänt kan man skilja mellan tre övergripande och samverkande välfärdsförsörjningssystem (välfärdsregim),

nämligen *arbetsmarknaden*, *offentliga sektorn* (eller välfärdsstaten) och *sociala nätverk* (familjen, vänkretsen). Det är en distinktion som också anknyter till den politiska debatten om välfärdsstatens omfattning och roll. I Sverige har distinktionen mellan de tre försörjningssystemen diskuterats under 80-talet av bl.a. Sten Johansson som skiljer mellan *privatlivet*, *marknaden* och *politiken*, och Hans Zetterberg som skiljer mellan *den lilla världen* (familjen) och *den stora världen* (marknaden och offentliga sektorn).

Sett i ett längre tidsperspektiv har marknaden, de sociala nätverkens och offentliga sektorns relativa roll för välfärdsförsörjningen förändrats avsevärt. Förändringarna speglar grundläggande produktionsförhållanden och ideologiska system. I det gamla bondesamhället som byggde på självhushåll spelade marknaden och offentliga sektorn en marginell roll. Industrialismen förde ut befolkningen i lönearbete, splittrade familjer och bröt upp försörjningsansvaret mellan familjemedlemmarna.

Efter marknadens expansion kom välfärdsstatens framväxt. I blandekonomin Sverige dominerade tanken att den offentliga sektorn endast skulle kontrollera och komplettera marknaden. Den skulle garantera jämlikhet och välfärd till alla genom reglering, offentliga tjänster och omfördelning via beskattning och transfereringar. På 1990-talet sker en restaurering av marknadens betydelse genom avreglering, privatisering, avgiftshöjningar och begränsningar i transfereringssystemen. Balansen mellan marknad och offentlig sektor är fortfarande den centrala politiskt/ideologiska motsättningen.

Sett i ett internationellt perspektiv skiljer sig Sverige och de övriga nordiska länderna från andra industriländer när det gäller marknadens, familjens och välfärdsstatens inverkan på välfärdsfördelningen. Sverige är även i slutet av 90-talet en utpräglad institutionell välfärdsstat, där välfärdsstaten spelar en större roll (mera omfördelning via transfere-

⁴ Rapporterna kan beställas från SCB, Publikationstjänsten, 701 89 Örebro, tfn: 019-17 68 00, fax: 019-17 64 44.

ringar och skatter) än i de flesta andra EU-länder (Vogel 1997, resp. Vogel m. fl. 2003). Samtidigt spelar arbetsmarknaden en väsentligt större roll för välfärdsförsörjningen i Sverige och de andra nordiska länderna, än i andra industriländer. Hög sysselsättning innebär hög självförsörjningsgrad för enskilda personer (egna inkomster, pensionsrättigheter). Det är i sin tur förutsättningen för generösa socialförsäkringar och offentliga tjänster. I Sverige liksom i andra nordiska länder samverkar alltså hög sysselsättning och kollektivt finansierad välfärd (tjänster, bidrag) i en internationellt unik *välfärds*mix, som ger relativt låg fattigdom, marginalisering och ojämlikhet (Vogel m.fl. 2003).

I Norden spelar däremot familjen en mindre roll än i andra länder, och utvecklingen går i samma riktning i de flesta industriländer. I Sydeuropa spelar storfamiljen fortfarande en betydelsefull roll och kompenserar för väsentligt lägre sysselsättning och mera begränsade sociala trygghetssystem. Utanför Norden, särskilt i Sydeuropa, är ungdomsarbetslösheten betydligt högre, och samtidigt är offentliga bidrag och tjänster mera begränsade. Det innebär att familjen måste ta ett större ansvar för välfärdsförsörjningen för den icke förvärvsarbetande befolkningen, såväl äldre som ungdom som står utanför egenförsörjning via arbetsmarknaden. Fler äldre flyttar till sina (medelålders) barn, och kvarboendet i föräldrahushållet är extremt högt i dessa länder. Inkomstsvaga grupper, som arbetslösa ungdomar och gamla med svaga pensionsrättigheter är mera inbäddade i familjenätverk; storfamiljen är en etablerad tradition. Sverige och de nordiska länderna avviker kraftigt från Sydeuropa. Storhushåll saknas, pensionärer bor sällan med sina barn och barnbarn, och ungdomar bildar egna hushåll tidigt i 20-årsåldern.

1.4 Välfärd som resurser och upplevelser

Välfärdsbegreppet kan konkretiseras närmare i anslutning till de tre försörjningssystemen. Inom marknad, nätverk och offentlig sektor kan man identifiera ett antal *arenor* där det gäller att etablera sig och uppnå goda levnadsförhållanden. På varje arena skapas (förvärvas) *resurser* som kan sättas in på andra arenor. Våra levnadsförhållanden bestäms av ett *resursflöde*, där olika typer av resurser kedjas samman till mönster som innebär anhopning av goda eller dåliga levnadsförhållanden. Det är sådana negativa mönster som välfärdspolitiken vill bryta, och positiva mönster den vill förstärka.

Arenabegreppet kan enklast illustreras inom marknaden, där arbetsmarknaden och varumarknaderna (bostadsmarknaden, livsmedelsmarknaden osv.) bildar fristående arenor. På arbetsmarknaden sätter man in resurser förvärvade på andra arenor. *Ingående resurser* är i detta fall utbildning, tidigare yrkeserfarenheter, hälsa och personliga förbindelser (nätverk). *Utgående resurser* från arbetsmarknaden är arbetsinkomster, som sedan kan sättas in på bostadsmarknaden, livsmedelsmarknaden osv. Andra resurser som skapas på arbetsmarknaden är erfarenheter (yrkesmeriter, färdigheter, livserfarenhet), självkänsla och status som har ännu bredare användningsområden. Analogt kan man tala om resursförbrukning, t.ex. försämrad hälsa. Förslitning på arbetsmarknaden innebär successiv resursminskning, vilket får konsekvenser både på arbetsmarknaden och på andra arenor (t.ex. genom lägre inkomster, större inkomstbehov, lägre status).

Resursflödet omfattar även de andra försörjningssystemen, nätverk lika väl som offentliga sektorn. Exempelvis är inkomster, förmögenhet och status som man förvärvar på arbetsmarknaden, liksom utbildning man förvärvar i offentliga sektorns utbildningssystem, viktiga även inom nätverk, t.ex. familjen (vid

partnerval m.m.), inom grannskap och föreningsliv. Inom offentliga sektorn där egentligen lika behandling ska gälla (eventuellt efter behov), spelar i praktiken utbildning, kunskaper, status, och förbindelser en viss roll såsom resurser. Offentliga sektorns roll är att stärka resurssvaga medborgares ställning på marknaden genom bidrag (resurser som kan sättas in på t.ex. varumarknaden), offentliga tjänster till subventionerad kostnad (när marknaden inte kan tillhandha dessa till de priser som kan betalas, eller då det rör sig om exceptionella behov), samt inte minst genom rättsregler som reglerar maktrelationer mellan arbetsgivare och arbetstagare, producent och konsument, mellan olika familjemedlemmar osv.

I skandinavisk forskningstradition knyts välfärdsbegreppet oftast till resurser. Man betonar då den instrumentella aspekten: resurserna används för att ge individen goda levnadsförhållanden, som således undersöks indirekt. Ett av skälen är att resurser är lättare att definiera än behovstillfredsställelse (livskvalitet, livsglädje, lycka). Välfärdsstatistiken har dessutom varit starkt inriktad mot samhällsplanering, således mot resurser som kunde stärkas eller begränsas via politiska beslut.

I välfärdsbegreppet bör emellertid även ingå våra upplevelser inom varje arena. SCB:s välfärdsräkningar omfattar visserligen även sådana aspekter, men med begränsning av dels tekniska möjligheter, dels utrymmesskäl.

1.5 Välfärdskarriärer och periodeffekter

Avgränsningen av välfärdsbegreppet, arenaperspektivet, och välfärdsinstitutionernas roll är den generella ramen för den sociala rapporteringen: den ska ge deskriptiv information om välfärdsfördelningen i en form som underlättar tolkningar relaterade till välfärdsproduktion via förvärvsarbete, välfärdsstatliga insatser och sociala nätverk. När vi stu-

derar välfärdsförsörjningen i olika åldrar ser vi effekterna av arbetsmarknadens, välfärdsstatens och familjens bidrag, dels i nutid, dels effekter från tidigare perioder.

Vi kan se välfärd som en karriär, som sträcker sig över vår livstid, där vi successivt förvärvar resurser, omsätter resurser och ackumulerar resurser och välfärdsutfall. Karriärperspektivet understryker att tidigare perioders välfärdsproduktion sätter sin prägel på framför allt äldre generationers välfärdssituation. Exempelvis har de allra äldsta utsatts för större påfrestningar i arbetslivet, vilket bör ha haft långsiktiga hälsoeffekter som märks i pensionsåldern. Jämfört med tidigare perioder har även medicinska framsteg bidragit till längre liv och hälsa. Till periodeffekterna hör även sysselsättningsökningen (fram till 1990) resp. utbyggnaden av ATP-systemet, som gett allt högre pensionsrättigheter som faller ut längre fram under ålderdomen. Som positiva effekter för dagens pensionärer kan vi även räkna in senioritet på bostadsmarknaden, där långvarig inflation och stark hyressplittring mellan äldre och nya bostäder påverkat såväl förmögenhetsbildningen som *nuvarande* boendekostnader i olika generationer.

Dessa centrala periodeffekter, dvs. allmänna arbetsmiljöförbättringar, medicinska framsteg, sysselsättningsökning, ökande pensionsrättigheter, och senioritet på bostadsmarknaden bör också vara avgörande för välfärdsökningar i vidare mening inom andra välfärdskomponenter. Det är alltså mycket som talar för välfärdsökningar på bred front under senare årtionden, särskilt i de övre åldrarna. 90-talet kan visa sig vara ett undantag i detta avseende. Tidigare rapportering visar att den allmänna välfärdsökningen inom de flesta områden i det närmaste har avstannat (Vogel och Häll, 1997), och att sparpolitiken haft särskilt negativa konsekvenser för pensionärgenerationen.

Det centrala temat i en social rapport avseende äldre är *åldrandets välfärdskon-*

sekvenser, och i synnerhet i samband med och successivt efter övergången från förvärvsarbete till pensionering i 65-årsåldern. Åldrande medför en serie negativa övergångar i välfärdskarriären. Det är vändpunkter i negativ riktning i form av avtagande hälsa, inkomstminskning vid pensionering, förlust av nätverkskontakter genom arbetet i samband med pensionering, identitetsförlusten genom förlusten av arbetsrollen, upplösning av familjeband, först genom barnens utflyttning och sedan partnerns död, den definitiva flyttningen till institution från den invanda bostadsmiljön, och ibland övergången till ett liv i allvarlig sjukdom, förlorad funktionsförmåga och permanent plåga. Men det finns också positiva moment i normalt åldrande, nämligen ökad fritid och möjligheten att utveckla gamla och nya intressen.

Sådana övergångar är gemensamma erfarenheter för de flesta äldre. Vändpunkter i form av väsentliga välfärdsförändringar, både negativa och positiva är gemensamma för alla generationer. De kan vara av olika karaktär i olika åldrar, och de inträffar i varierande takt och omfattning, beroende på dels de *genomlevda periodeffekterna*, dels det *nuvarande välfärdsförsörjningssystemet*. Mycket talar för att välfärdsförlusterna i samband med åldrande kommer allt senare, om vi jämför pensionärskollektiven vid olika tidpunkter (dvs. genom tvärsnittsjämförelser). Jämfört med 1980 års nyblivna pensionärer har 2000-talets nya pensionärer:

1. upplevt mindre påfrestningar i arbetslivet
2. under deras genomlevda liv blev sjukvården allt effektivare
3. kvinnorna hade väsentligt högre sysselsättning och därmed högre pensionsrättigheter
4. ATP-systemet är nu fullt utbyggt och inkomstminskningen vid pensionering har därmed successivt blivit mindre.

Allt flera pensionärer (i viss levnadsålder) kan leva ett allt längre och rikare liv, med god hälsa, god ekonomi och aktivare fritid. Jämförelsen blir inte lika positiv när det gäller den aktuella välfärdsförsörjningen genom välfärdsstaten, särskilt under 90-talet:

5. sparpolitiken minskade ATP-pensionerna
6. omsorgssektorn minskade, avgifterna ökade och äldreomsorgen begränsades till de mest behövande.

Dessa tendenser på 90-talet dämpar alltså den positiva bilden på längre sikt. I de mätningar av situationen som har gjorts nu på 2000-talet är sådana effekter sammanvävda och präglar välfärdsfördelningen och utvecklingen för olika grupper.

1.6 Fördjupningsprogram

PSAE kompletterar ULF2002/03 med fyra fördjupningsprogram som vänder sig till de äldre (55+). Fördjupningsprogrammen behandlar de viktigaste övergångarna som äldre berörs av, nämligen från arbete till pensionärliv, nedskalkningen av hushållsekonomin, förändringar i det sociala nätverket och åldrandets effekter för hälsa och omsorg.

Äldre och arbete

Denna del av PSAE gäller *äldres situation på arbetsmarknaden* (sysselsättning, arbetsmiljö) samt *utträdet (exit) från arbetsmarknaden*.

PSAE omfattar därmed en bred kartläggning av arbetsförhållanden med särskild inriktning på de äldres situation, med möjlighet att jämföra mellan åldersgrupper och över en 25-årsperiod. I ordinarie ULF 2002-03 utgör sysselsättning och ekonomi särskilda fördjupningsmoduler. Det innebär ett rikt grunddataunderlag för att studera och analysera äldres arbetsförhållanden. PSAE kompletterar datainsamlingen med särskilda frågor rörande de äldres övergång från förvärvsarbetet till pension.

Databasen kan bl.a. belysa *flexibilisering, individualisering och heterogenisering*, växande *arbetskrav* och frågor om *otrygghet* i arbetslivet. I PSAE ingår vidare frågeställningar rörande *diskriminering* i arbetslivet, attityder mot äldre arbetskraft, syn på *lämplig pensionsålder*, om *arbetets roll och betydelse i livet* samt om *konflikter* mellan arbete och andra livsdomäner.

ULF kompletterades vidare beträffande data kring *förtida utträde från arbetsmarknaden*. Här kan vi jämföra äldre som har valt 'normal' exit, d.v.s. vid reguljär pensionsålder, med dem som slutar i förtid resp. efter normal pensionsålder. Vi har vidare fångat en övergripande bild av det successiva utträdet från arbetslivet via en retrospektiv beskrivning av arbetsmarknadssituation/status under de fem åren före utträdet. Analogt kartläggs även de (fortfarande) yrkesaktiva arbetsmarknadssituation under de senaste fem åren. Denna strategi innebär att vi kan jämföra omständigheterna kring utträde vid normal pensionsålder, jämfört med förtida pensionering.

En viktig fråga i detta sammanhang rör också utträdet relation till arbetsförhållanden. Eftersom PSAE-urvalet utgörs av en panel av äldre (55+) kan tidigare ULF-undersökningar användas för att studera såväl tidigare yrkesställning som till dessa knutna arbetsförhållanden. Vi kan jämföra arbetslivsbakgrund mellan olika exitgrupper, de som lämnat arbetslivet i förtid och de som pensionerats vid en normal tidpunkt. Vi kan vidare studera hur olika faktorer påverkar sannolikheten/risken för en förtida pension.

En andra och central fråga inom detta program rör individernas syn på utträdet och dess konsekvenser. I PSAE ingår därför frågor om individernas uppfattning om tidpunkten för utträdet, om det var rätt/önskad tidpunkt, om skälen till att man slutade arbeta, resp. om man upplevde avgången som frivillig eller påtvingad. Vi kartlägger vidare de äldres synpunkter på för- och nackdelar med

att inte arbeta, förutsättningar för att vilja återgå i arbete, och mer övergripande om man är nöjd eller missnöjd med livet som pensionär.

De äldres ekonomiska situation

Ordinarie ULF innehåller två informationskällor som belyser ekonomiska förhållanden. För det första ställs en rad direkta frågor om ekonomiska resurser. Dessa gäller tillgång till kontantmarginal, problem med löpande utgifter etc. samt vissa tillgångar som bil, båt, bostadsstandard, TV, video, dator m.m.. Alla dessa frågor är väl beprövade och kommer att bidra med viktig information om de äldres materiella levnadsstandard.

För det andra samkörs ULF med SCB:s totalräknade inkomstregister, som baseras på taxeringsmaterial. Vi har detaljerade uppgifter om inkomster för urvalspersonen och eventuell partner (inklusive hushållets disponibla inkomst).

Specifika kompletteringar för PSAE:s räkning omfattar främst två områden. För det första kartläggs *resursflödet mellan generationer*, från föräldragenerationen till deras vuxna barn (alternativt barnbarn), resp. åt andra hållet. Resursflödet gäller a) hjälp med löpande utgifter, b) större gåvor, c) lån samt d) finansiellt stöd i form av borgensåtagande. Därutöver finns det också ett icke monetärt resursflöde av *hjälp och stöd mellan anhöriga*. Det gäller hjälp som ges till de äldre i samband med olika funktionsproblem.

Inkomstdata för ULF och PSAE-urvalen har vidare kompletterats med ett longitudinellt inkomstregister för 1991-2003. Registret baseras på SCB:s totalräknade register LOUISE. Det är tänkt att överbrygga intervallen mellan panelomgångarna (8 år), resp. små stickprov i de övre åldrarna. Av speciellt intresse är det att studera sammansättningen av inkomster bland dem som just lämnat arbetskraften eller som befinner sig i en sådan process. Vidare kan registret användas för att studera förändringar i

inkomstnivån i samband med åldrande och därmed indirekt få en bild av hur de äldres ekonomiska standard förändras longitudinellt.

De äldres sociala relationer

När det gäller åldrandets sociala innebörd finns både negativa och positiva sidor. För vissa kan ålderdomen innebära påfrestningar i form av ofrivilligt utträde från arbetsmarknaden, partners och vänners bortgång etc., samt inskränkningar i möjligheter att delta i fritidsaktiviteter och samhällslivet p.g.a. försämrad hälsa och rörlighet. Andra äldre, som har hälsan i behåll och har ett aktivt fritidsliv, får mer tid till att utveckla de sociala relationerna med nära och kära, och att realisera nya intressen.

Detta delprojekt kan delas in i tre huvuddelar; en som fokuserar på äldre (55+) som fortfarande är kvar i arbetskraften, en som analyserar övergången från förvärvsarbete till pension och vad detta betyder för det sociala livet och en sista del som koncentrerar sig på de sociala relationerna bland dem som är 75 år och äldre.

I ULF fanns redan tidigare frågor som till viss del behandlar förvärvsarbetets sociala betydelse för individen, som har kompletterats med frågor beträffande förvärvsarbetets sociala värde resp. utbytet med arbetskamrater på fritiden. Vidare tillkommer ett frågebatteri rörande konfliktnivån mellan arbete och familjeliv samt kompletterande frågor rörande psykiskt välbefinnande.

Övergången från förvärvsarbete till pension innebär ofta en ganska dramatisk förändring för en individ som förvärvsarbetat större delen av sitt liv. Den sociala situationen bestäms i hög grad av hur individen lyckas bemästra denna övergång. ULF har vidare kompletterats med frågor rörande den sociala betydelsen av det senaste arbetet. Undersökningen ger även underlag till en analys av kontakten med och stödet från familjemedlemmar, släktingar och vänner.

De allra äldstas sociala situation (75+) bestäms sannolikt till stor del av det aktuella hälsotillståndet samt av hur nätverket ser ut i form av andra familjemedlemmar, släktingar och vänner. Eventuell förekomst av partner och dennes hälsotillstånd antas vara av central betydelse.

De äldres hälsa

Åldrande är intimt förknippat med avtagande fysisk och psykisk förmåga, och hälsa är naturligtvis en av de viktigaste aspekterna att belysa i en undersökning av de äldres levnadsförhållanden. Basen för hälsoundersökningen utgöra av det relativt omfattande frågebatteri som ingår i ordinarie ULF. Tilläggsfrågor har ställts framförallt till dem som är 75 år och däröver och en stor del av PSAE kan användas för att belysa deras hälsa.

Vad som saknas i ordinarie ULF är frågor som rör den mentala förmågan att hantera vardagsrutiner. Vi har därför inom PSAE utformat en fråga som fokuserar på den mentala förmågan att klara vardagsaktiviteter som att betala räkningar, planera matinköp etc. .

Hälsoläget för en individ är ofta på ett mycket konkret sätt relaterat till den sociala situationen. ULF har därför kompletterats med frågor som fångar upp vem, om någon, som hjälper till i samband med funktionshinder. Frågorna omfattar dels formella hjälpgivare (kommunal service) dels informell hjälp från anhöriga. I undersökningen kartläggs även de äldres roll som vårdgivare.

1.7 Analysprogram för tvärsnittsberäkningar

Jämförelser och referenspunkter är ett centralt element i empiriska analyser. I den inledande texten har vi diskuterat de äldres levnadsförhållanden under perioden 1980-2003. Här gäller frågeställningen om äldres situation har förbättrats eller försämrats *som kollektiv*.

Det är givetvis en central frågeställning. Men vi behöver också relatera äld-

res välfärdsutveckling till utvecklingen för yngre generationer, dvs. en *jämförelse av äldre med andra åldersgrupper*, och deras välfärdsutveckling under samma period. Har äldres levnadsförhållanden förändrats i samma riktning och lika mycket som yngre generationers? Har generationsskillnaderna ökat eller minskat?

Välfärdsjämförelser kan vidare genomföras som *tvärsnittsjämförelser* eller som *längdsnittsjämförelser*. Vid tvärsnittsjämförelser jämför vi olika grupper (t.ex. olika åldersgrupper) vid olika tidpunkter, dvs. *olika stickprov som är i samma levnadsålder vid olika tidpunkter*.

Vid längdsnittsjämförelser (eller longitudinella analyser) följer vi *samma stickprov av personer* under en tidsperiod och registrerar deras individuella välfärdsutveckling under perioden, och jämför den med andra åldersgruppers utveckling.

Multivariat tvärsnittsanalys

Befolkningens sammansättning med avseende på yngre och äldre, efter yrkesbakgrund, familjeförhållanden och region kan variera avsevärt, och dessutom förändras under den period vi studerar. Exempelvis förändras familjestrukturen bland de äldre, genom att mäns medellivslängd ökar medan kvinnors är nästan oförändrad, vilket leder till en ökande andel män och färre änkor bland pensionärerna. Klasstrukturen förändras mot lägre andel arbetarklass och större andel i det övre tjänstemannaskiktet. För att renodla just ålderseffekten redovisar vi därför alla beräkningar av åldersskillnader med *kontroll för kön, klass, familjesituation och region*. Dessa beräkningar bygger på regressionsanalys, där separata skattningar tas ut för finfördelade åldersgrupper (5-årsklasser).

I anslutningen till komponentkapiteln redovisas vidare traditionella tvåvägsstabeller.

Regressionsanalyserna av generationsskillnader har genomförts för fyra perioder (början av 80-talet, slutet av 80-talet,

mitten av 90-talet, resp. början av 2000-talet). Dessa beräkningar redovisar vi inte i tabellform utan som färgdiagram för att göra resultaten maximalt överskådliga.

Läsanvisning till diagrammen i denna rapport:

Diagram A-C är fiktiva exempel.

Diagram A visar andelen i olika åldrar som har viss välfärdsnivå, vid fyra olika tidpunkter (tvärsnittsjämförelser mellan början av 80-talet, slutet av 80-talet, mitten av 90-talet resp. början av 2000-talet). *Diagram A* visar ett tänkbart utfall, där den allmänna standarden ökar ungefär lika starkt för alla åldrar. Då kommer kurvorna (välfärdsnivån från 20- till 80-årsåldern) att löpa parallellt och inte skära varandra. Vi ser att ungdomars relativa standard är väsentligt lägre än i medelåldern. Standardminskningen efter pensionsåldern är typisk för de flesta indikatorer på materiell standard.

Diagram A
Materiell välfärdsutveckling efter period och ålder. Med kontroll för kön, klass, familjesituation och region. Procenttal.
Utfall vid allmän och lika standardökning, men oförändrad ojämlikhet.

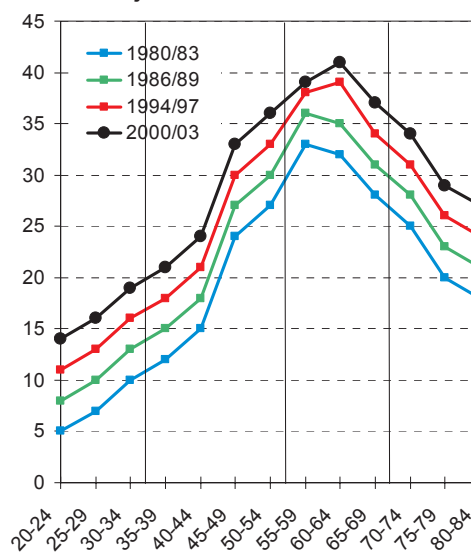


Diagram B visar ett annat utfall, där den allmänna standarden ökar, och även jämlikheten ökar mellan generationerna (ungdomar och äldre närmar sig medelålderns levnadsstandard). Då blir kurvorna allt mindre top-piga och slätas ut med tiden.

Diagram B
Materiell välfärdsutveckling efter period och ålder. Med kontroll för kön, klass, familjesituation och region. Procenttal.
Utfall vid allmän standardökning, och minskad ojämlikhet mellan generationer

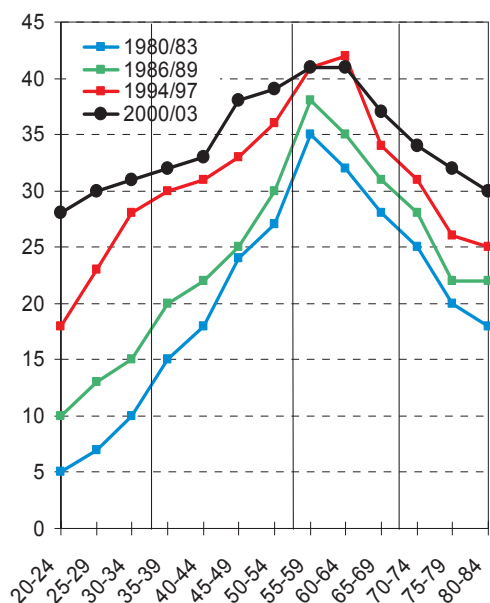
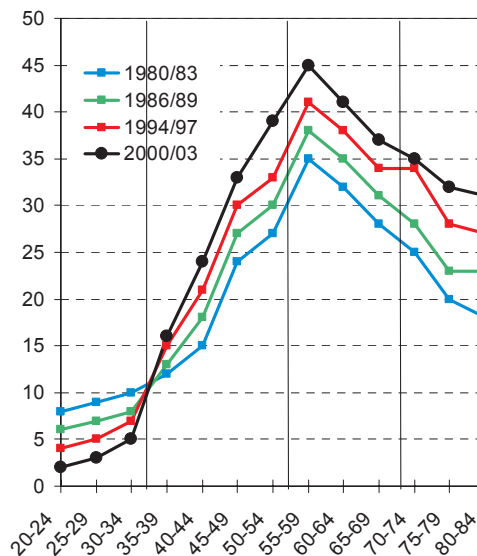


Diagram C visar ett tredje resultat som är mera typiskt för utvecklingen av generationsskillnaderna under senare årtionden. Här finns en markant välfärdsökning bland äldre, och särskilt bland pensionärerna. Samtidigt har den yngsta generationen fått reala standardminskningar, och därför skär kurvorna varandra. Här ser vi att standardökningarna framför allt har gått till de äldre och att generationsklyftorna således har ökat.

Diagram C
Materiell välfärdsutveckling efter period och ålder. Med kontroll för kön, klass, familjesituation och region. Procenttal.
Utfall vid standardökning, men större ökning bland äldre och reala förluster bland yngre.



Longitudinella analyser

Ett annat analysblock avser *longitudinella analyser* där vi följer en panel äldre från 90-talet (1990/95) till sekelskiftet (1998/2003), då respondenterna åldrats 8 år. Panelurvalen för en serie undersökningsår har lagts ihop för att bygga upp ett tillräckligt stort stickprov. Detta stickprov, som i våra analyser omfattar ca. 15 200 personer, och som var 45–76-år vid början av 90-talet, har intervjuats två gånger, först under perioden 1990/95, och sedan 8 år senare under perioden 1998/2003 (dvs. år 1990 samt 1998, 1991 och 1999, etc.).

Dessa analyser belyser i första hand de *individuella* välfärdsförändringarna under 8 år, till skillnad från de kollektiva tvärsnittsförändringarna enligt ovan, där vi jämför samma åldersgrupp vid olika tidpunkter. Tyvärr framträder inte effekten av 90-talsutvecklingen (periodeffekten) fullt ut i detta material, eftersom vi (av precisionsskäl) tvingas ackumulera äldrepaneler från ganska många undersökningsår, med början redan från 1991. Däremot får vi en bild av välfärdseffekten av 8 års *åldrande*.

Oddsquoterna i modell A och B skattas utifrån en s.k. 'marginal model' ('population average model') och är baserad på longitudinella data (längdsnittsdata).

Tolkningen av en viss utfallsvariabel i modell A är densamma som vid tvärsnittsanalyserna, d.v.s. de olika befolkningsgrupperna jämförs med en vald referensgrupp som har oddsquoten OK=1, när man samtidigt kontrollerar för övriga variabler i modellen. Det specifika med denna modell är att man också får en oddsquot (OK) för den genomsnittliga förändringen från 1990/9589 (där OK=1) till 1998/2003.

För att undersöka om den *longitudinella förändringen under de 8 åren, modell B*, är olika i olika grupper (t.ex. mellan arbetare och tjänstemän), inkluderas en interaktion mellan tid och klass i modellen. Vi beräknar t.ex. andelen med en viss egenskap för arbetare vid tidpunkt 1 (som blir referensgrupp med OK=1) resp. för arbetare vid den andra tidpunkten. Samma analys görs sedan även för tjänstemän vid tidpunkt 1 och 2; alltså en radvis analys. Om den erhållna oddsquoterna för olika grupper skiljer sig åt får man en indikation på att förändringen varit olika i de båda grupperna över åttaårsperioden.

Procenttalen i **modellerna C och D** skattas med en s.k. 'transitional model', där förutom kön, ålder, civilstånd, klass och H-region, även tidsfaktorn tillkommer. Här beräknar vi *inflödet (modell C)* att gå från 0 (t.ex. att ha ett gott hälsotillstånd vid första intervjun) till 1 (att ha ett nedsatt hälsotillstånd vid andra intervjun); resp. *utflödet (modell D)*, dvs. sannolikheten att gå från 1 (t.ex. att ha ett nedsatt hälsotillstånd vid första intervjun) till 0 (att ha ett gott hälsotillstånd vid andra intervjun). Inflöde och utflöde beräknas som ett procenttal (procent av ursprungsgruppen). Tolkning: ett högt procenttal (inflöde) vid övergången från 0 till 1 (modell C) innebär att många *insjuknar* under 8-årsperioden. Ett lågt procenttal (utflöde) i modell D betyder att få *tillfrisknar* fram till andra intervjun, givet

att de var sjuka vid första intervjun. Vid bedömning av procenttalens storlek måste man också ta hänsyn till gruppens storlek: en liten ursprunglig grupp kan ge stora procentuella förändringar, medan en stor ursprungsgrupp och ett mindre procenttal ändå kan betyda att många individer bytt tillstånd.

Referenser

- SCB (2004): Välfärd och ofärd på 90-talet: en temabok om ekonomi, åldrande, inkomst, hälsa, jämlikhet, sociala nätverk, demokrati, fritid och Sverige i världen.
- Socialstyrelsen (2004): Vård och omsorg om äldre. Lägesrapport 2003.
- Socialstyrelsen (2006): Vård och omsorg om äldre. Lägesrapport 2005,
- Vogel, Joachim (1997): Living Conditions and Inequality in the European Union. Eurostat: Population and Social Conditions E/1997-3. Luxembourg.
- Vogel, Joachim och Häll, Lars, red (1997): Välfärd och ojämlikhet i 20-års-perspektiv 1975-1995. Rapport nr 91 i SCB:s serie Levnadsförhållanden
- Vogel, J., Häll, L., Johansson, S-E., och Skjöld, C. (2000): "Äldres levnadsförhållanden 1980-1998", rapport 93 i SCB:s serie Levnadsförhållanden.
- Vogel, J., Halleröd, B., Nordenmark, M. och Stattin, M. (2001): Towards a Panel Survey of Ageing and the Elderly (PSAE). A project proposal.
- Vogel, J. m. fl. (2003): European Welfare Production. Institutional Configuration and Distributional Outcome. Social Indicator Research Series vol 18. Kluwer Academic Publishers.

